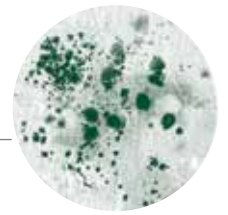


MANEJO INTEGRADO DE PLAGAS: MOHO



El moho y la lama son hongos que se encuentran en interiores y al aire libre. El moho crece en lugares húmedos y mojados. Usted necesita corregir la fuente de la humedad para acabar con el moho.

¿Por qué es el moho un problema?

El moho puede causar asma, reacciones alérgicas y otros problemas respiratorios a los niños y los empleados de guarderías o niñeras. Estos problemas de salud pueden ocurrir inmediatamente o después de que se expongan al moho.

Características del moho

Las esporas de moho se desplazan a través del aire y se asientan en lugares húmedos en donde se reproducen y crecen. El moho puede crecer en donde haya goteras o en donde se acumule el agua, como por ejemplo, en las paredes, entre las paredes (al lado del aislamiento) y en los techos o alrededor de las ventanas. El moho es común en los baños, alrededor de las lavadoras y por debajo de los lavamanos y fregaderos. El moho tiene un olor a humedad y puede ser de color blanco, negro o rosa.

Estrategias de IPM

1 EVITE EL CRECIMIENTO DE MOHO DESHACIÉNDOSE DE LA HUMEDAD

- ▶ Inspeccione regularmente para detectar gotas de agua que se acumulan en las paredes o ventanas.
- ▶ Abra las ventanas para aumentar la circulación de aire.
- ▶ Use ventiladores de aire en los baños, y cuando cocine, lave los trastos y limpie.
- ▶ Asegúrese de que las estufas y las secadoras ventilen al exterior.
- ▶ Limpie regularmente. Recuerde limpiar las canaletas de los techos y las bandejas colectoras del aire acondicionado.
- ▶ Actúe inmediatamente (en 24 a 48 horas) cuando vea áreas húmedas o mojadas.
- ▶ Repare las goteras inmediatamente.
- ▶ Mantenga los muebles unas cuantas pulgadas lejos de las paredes exteriores.
- ▶ Mantenga los tapetes y alfombras lejos de áreas propensas a la humedad.

2 MONITOREE PARA DETECTAR MOHO

Revise los siguientes lugares para detectar moho:

- ▶ Techos y paredes, especialmente paredes exteriores.
- ▶ Paredes detrás de muebles.

- ▶ Debajo de alfombras y almodadillado.
- ▶ Debajo de lavamanos y fregaderos y alrededor de tuberías.
- ▶ Conductos de calefacción.

3 TRATE EL MOHO

- ▶ Puede resolver pequeños problemas por su cuenta (por ejemplo, un parche de 3 x 3 pies). Si algún problema es demasiado grande para limpiarlo usted, es posible que sea mejor contratar a un profesional.
- ▶ No use sistemas de calefacción, ventilación o aire acondicionado si hay crecimiento visible de moho en el sistema. Siga la guía de la EPA: *¿Debería Usted Limpiar los Conductos de Aire en su Hogar?* (www.epa.gov/iaq/pubs/airduct.html).

4 ANTES DE LIMPIAR EL MOHO

- ▶ Use una mascarilla, como el respirador N-95 (disponible en las ferreterías).
- ▶ Use guantes que le cubran las muñecas y los antebrazos.
- ▶ Use camisas de manga larga y pantalones.
- ▶ Si está limpiando un techo, use gafas de seguridad para protegerse los ojos.

5 CÓMO LIMPIAR EL MOHO

- ▶ Restriegue el moho de cualquier superficie con agua y jabón (o use cuidadosamente un desinfectante según las indicaciones en la etiqueta).
- ▶ Seque el área completamente.
- ▶ Si hay moho en materiales absorbentes, como plafones de techo y alfombras, reemplácelas.
- ▶ Si el moho ha crecido en un artículo costoso o con valor sentimental, consulte a un especialista en reparación de muebles, restauración de obras de arte, limpieza de alfombras o restauración de daño causado por agua.
- ▶ Asegúrese de reparar cualquier cosa que haya causado la humedad en primer lugar (por ejemplo, las tuberías que gotean o la humedad en interiores). Al eliminar la fuente de la humedad, evitará los problemas de moho en el futuro.

FUENTES DE INFORMACIÓN

• Environmental Protection Agency, *Mold Resources*
www.epa.gov/mold/moldresources.html

• Center for Disease Control, *Mold*
www.cdc.gov/mold